

昭和薬科大学附属高校同窓会

会報

2009 秋

VOL. 1

絆

KIZUNA



創刊記念特別対談

稲福達也 × 玉城満

母校は今こうなっている

知ってください
— 同窓会のこと



創刊記念
特別対談



開校から35年 大きな実がなるのは これからですね

稲福達也(昭和薬科大学附属高校中学校校長)×玉城満(沖縄県議会議員・第1期卒業生)

2009年、昭和薬科大学附属高校は開校35周年を迎えた。前年の4月に、稲福達也先生が学校の歴史上初めて内部昇格で校長に就任。2ヶ月後、1期生の玉城満さんは卒業生として初めて沖縄県議会議員になった。私たちの母校を内部で支える大黒柱と、外から支援する応援団長のふたりに、学校への思いを語ってもらった。

玉城 35年前かあ。そのころ学校のまわりは全部畑でしたね。
稲福 当時は山の中で本当の山学校生徒がタクシーで学校行ったら、運転手に「ここは養老院じゃないのか」といわれたそうだよ。
玉城 部活も数が少ないからハンド部と野球部が練習試合して、けっこういい勝負したりしましたね。しかし2期3期が入ってきてても全体で180人もいない。それで経営が成り立っていたんですか。
稲福 それは無理で大学が全面支援ですよ。そもそも学校でもうけようという考えはなかったでしょう(笑)。附属を作った理由は、創立者が終戦で南方から引き上げるときに沖縄に寄って戦災の惨状を見て、教育を通じて復興の役に立

「テストがあるので」といって
甲子園を辞退したい(笑)

稲福達也



ちたいというのがひとつ。もうひとつは薬科大学なので南方に目を向けて沖縄に亜熱帯植物園を作るとか、東南アジアなどから学生や研究者を招く拠点にしようという発想もあったようです。あと沖縄には薬剤師を育てる教育機関がないので沖縄側からの誘致もあったようです。
玉城 制服がブレザーにネクタイというのは、沖縄の高校では初めてだったんじゃないですかね。
稲福 職員室もセミナー室にして教室と教室の間に配置するとか工夫してましたよ。
玉城 今考えるといういろいろ画期的だったんですね。
稲福 高校生が夏休みに本土で研修するという諏訪研修も、他には



玉城 満

ぼくの原点は高校の文化祭のものまねにあるんです

なかったですね。大きな思い出になっっている卒業生も多いと思う。

玉城 思い出といえば、ぼくの一
番大きいのは文化祭ですね。舞台
で先生たちのものまねをした。

稲福 君が森進一のものまねをし
ていたのは覚えてるんだがね。

玉城 その文化祭の時の舞台でス
ポットライトを浴びる、人から拍
手を受ける、そういう体験がどう
しても忘れられず今の自分につな
がっていますね。高校の時の体験
があったから演技の世界に入った。

稲福 ぼくはその文化祭のとき裏
から糸引いて生徒にうどん屋やら
せて、もうかり作戦してたけどね。
玉城 しかし偏差値でいえば今の
方が圧倒的に高いわけで、「玉城さ
んがあのこの学校卒業したの」って、

不思議がられますよ。

稲福 今は東大に毎年入っている
けど、当初は琉大に医学科ができ
るのでまずはそこに通そうという
のが目標でした。琉大医学科の
合格者を出しながら実績を作って
きたというのが実際のところだね。

玉城 スポーツはどんなですか。
稲福 野球の県予選で優勝して、
テストがあるので甲子園出場は辞
退します、というのがぼくの夢な
んだけどね(笑)。

玉城 あはは
稲福 ぼくとしては「品格ある学校」
というのをキャッチフレーズにし
てます。品格とは、ひとつはうち
の学校を卒業したことに誇りが持
てること。もうひとつは社会から
評価される学校ですね。「あの学校
はチブルビカードゥディキンドー」

といわれたいような人材に育って
ほしい。

玉城 無理してディキヤーになら
なくてもいい。余裕は大事ですよ。
稲福 「自分の子はディキヤーじゃ
なくてもいい、友達にディキヤー
がたくさんいたという学校生活を
送らせたい、社会に出てからその
つながりが役に立つはずだから」と、
うちの学校に入れた親もいる。こ
の考え方は賢いと思う。

玉城 そういう同窓生ネットワー
クもすごいものになるでしょうね。
稲福 卒業生もそろそろ5000
人になるしね。いろいろなジャン
ルで活躍する人が出ていますよ。
宇宙開発の仕事していて種子島で
ロケットの打ち上げやっていると
かね。女の子で航空管制官やってて、
当時女性の航空管制官は全国で8
人しかいないから、日本中のパイ
ロットが彼女のこと知っているわけ
しかも8人のうち2人がうちの卒
業生なんだって。

玉城 医者はかなり出てるでしょ。
稲福 3年ぐらい前に300人あ
まり医者になつてるといってデー
タが出てたけど、今500人ぐら
いだとしたら、卒業生の10人にひ
とりは医者ということになるね。

玉城 幅広いジャンルに人材がい
るのはいいことですね。
稲福 2代目の山城校長が「職業
はタテではなく、ヨコにつながっ
ている」といつていた。ヨコにつ
ながったそれぞれの分野のリーダ
ーが卒業生なら大きな連帯の力に
なるんですね。その山城校長の口

癖が「バーがなければ跳べない」
だった。目標がなければいけない
という意味ね。ぼくは生徒に「バ
ーがなければ飲めない」といつて
いた。あるとき山城校長が「文化
祭で生徒が、バーがなければ飲め
ないといつてたけど、あれはだれ
がいつたのかねえ」というわけ。

ぼくは青くなつたけど、「うちの生
徒賢いですからね」とごまかした。
玉城 ぼくは学校ではいつさい悪
いことしなかつた。生徒会長だつ
たしね。でも外では悪いことしま
した。アレンジボール(パチンコに
似た遊技機)屋に入りびたりたり、
成人映画見に行ったりもした。そ
れができたのは制服が学生服じゃ
なくてブレザーだったから。

稲福 高校の制服で大学時代を過
ごしたという卒業生もいるよ。ス
ーツのつもりでね。

玉城 今後も卒業生には積極的に
学校に関わってほしいと思います。
自分の息子や娘を入れるというの
もあるかもしれないし、つながり
を持つていた方がいいと思う。仕
事においても同窓生のネットワー
クを持つている方が絶対いいし。
だれがどこどこでなにをしている
という情報は必ず役に立つから。

稲福 ぼくの大きな課題は、老朽
化した校舎をどうするかということ。
一番古いのは海洋博のころにでき
た校舎だからね。耐震基準さえ満
たしていない。というか耐震基準
のないころだし、その後補強もし
ていないからね。それをなんとか
したいと思います。

久しぶりに訪ねて驚きました

母校は今こうなっている

開校から35年経って、私たちの母校はかなり変わったようです。その姿をレポートしようと、5期生がカメラ片手に訪れてみましたが、やはりその変貌ぶりに驚きました。

特に70年代や80年代に卒業した人たちは、なつかしさと同時に進化への感銘を覚えるでしょう。



A棟は主に中学の教室やマルチメディア教室などに使われています。



右がC棟、左がB棟です。B棟の渡り廊下から手前部分は増築されたものです。



A棟2階の廊下。さすがに新しいだけあってきれいです。



B棟の増築部分は、主に中学の教室や理科教室などに使われています。



校舎は体育館も含めて4つの渡り廊下でつながっています。

現在の生徒数は約1300名

私たちの母校は1974年(昭和49年)に開校し、この年の4月に1期生50名が入学しました。当時の職員は校長以下10名でした。2年後に3期生が入学し、やつと1年生から3年生までそろいますが、それでも全校生徒180名弱という小規模校でした。

その後入学者数は徐々に増え、9期の99名、10期の80名から11期では一気に158名になり、95年入学の22期では241名に達しています。

一方、1986年には入学定員80名で中学校も開校します。中高一貫校は沖縄では珍しく、志願者が集まるかどうか懸念もあったようですが、開校2年目には志願倍率が10倍に達しました。そのため定員を増やし、最終的に2003年から200名となりました。これにより中1から高3まで全学年で定員が200名の5クラス、合計1200名の30クラスという現在の体制ができあがったのです。

ただし実際には定員よりやや多めに入学を許可するため、09年の全校生徒は1293名です。

生徒が増えた背景には、経営安定化をはかる狙いもあります。高校のみの180名程度の規模では経営は赤字で、それを大学が補てんするという構図でした。しかし、中学もできて現在の規模になり、黒字に転換しました。経営も安定したといえます。



管理棟は1階に事務室や校長室、2階に音楽室や図書館などがあります。



第一体育館わきの道路はもともと浦添市の市道でしたが、今は学校の敷地内に組み込まれています。



体育館はふたつになりました。こちらは新しい方の第二体育館の内部。

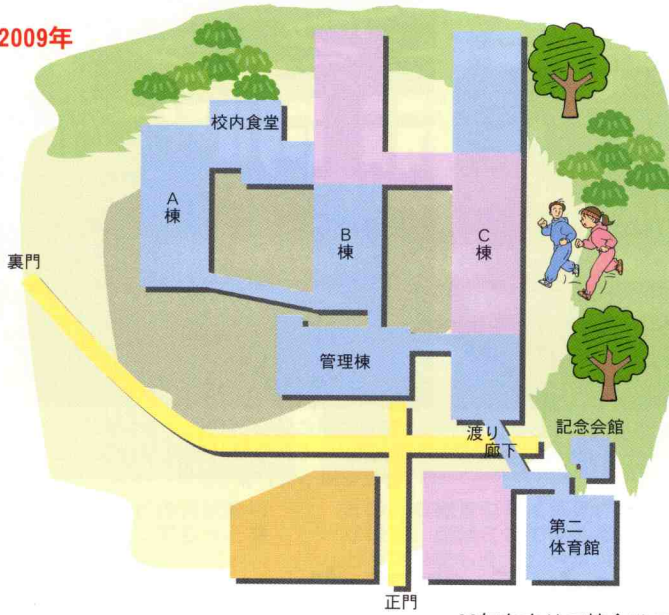


C棟と第一第二体育館は渡り廊下で結ばれており、雨の日の移動も快適です。

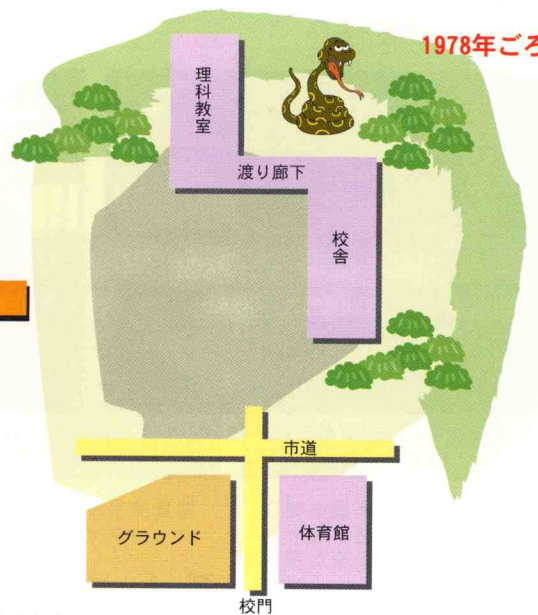
5000人の青春を 見守ってきた学舎

まなびや

2009年



1978年ごろ



30年あまりで校舎はこのように変わりました。

生徒が校庭の草刈りにかり出されることもよくありました。暑い中で文句をたれながら草を刈っていたら、ハブが出て作業が中止になり、みんなで喜んだものです。それほどどかでした。

その後、中学校の校舎、校内食堂、図書館・管理棟、家庭科棟、創立20周年記念会館、校内ジョギングロード、第二体育館・渡り廊下・テニスコートなどが続々と完成しました。

また、以前第一体育館と校舎を分けるように浦添市の市道が走っていました。これが学校の敷地に組み込まれ、代わりに東側に市道が造られました。これによって、校内を一般車両が通行するという不自然な状況がなくなりました。

何度も増築を重ねた校舎

前述のように、初めて高校の3学年がそろったときの全校生徒が約180名。中学高校を合わせた現在の全校生徒が約1300名。この33年間で生徒数が7・2倍にふくれあがったことになりました。これに合わせて校舎も増築を重ねました。イラストを見ていただければ一目瞭然ですが、1978年と現在を比較すると校舎の規模も数倍になっています。

ちなみに、一番最初の校舎が完成したのは1974年の1期生入学式の2週間前でした。この時点では体育館もなく、現在の第一体育館が完成するのは翌75年の4月になってからです。



校内食堂は大学の学食のように好きな料理を注文します。親の弁当作りの負担も減ったことでしょう。



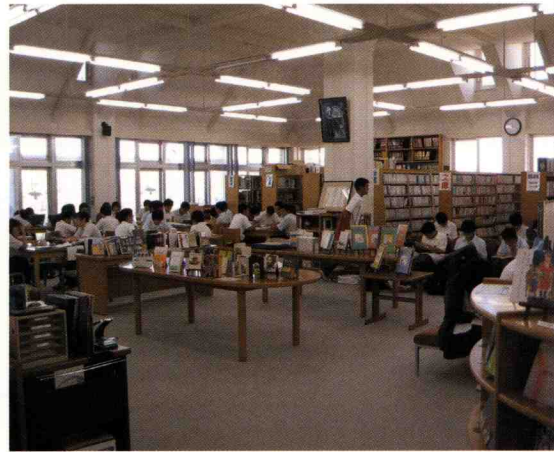
校内食堂でのランチタイムは生徒にとってくつろぎのひとつになっているようです。



マルチメディア教室はA棟の2階の2教室を占めています。



94年には家庭科教室が完成しました。この年度から高校でも家庭科が男女必修となりました。



昔はC棟に図書室がありましたが、現在の図書館はそれとは比較にならない広さと蔵書数を誇っています。



開校時1台だったスクールバスも10台になり、登校時下校時それぞれ6路線が運行されています。



母校は今こうなっている

そして40年へとむかうのです

以前あった図書室は、新しく図書館として89年に管理棟2階に完成しました。2009年3月現在の蔵書数は3万7312点にのぼります。図書館職員も3名おり、座席が82席、生徒用パソコン12台が設置されています。

よく利用されています。

また、中学は完全給食です。外部で作られた給食が配達され、生徒が教室に運んで配ります。マルチメディア教室も昔はありませんでした。これはA棟に2教室あり、中3と高校1・2の「情報」の授業で主に使われています。また各教科の情報検索授業や、生徒の調べ学習、視聴覚授業などにもよく利用されています。

また、中学は完全給食です。外部で作られた給食が配達され、生徒が教室に運んで配ります。マルチメディア教室も昔はありませんでした。これはA棟に2教室あり、中3と高校1・2の「情報」の授業で主に使われています。また各教科の情報検索授業や、生徒の調べ学習、視聴覚授業などにもよく利用されています。

校内食堂ができたのは1987年のこと。メニューは意外に多彩で、A・B定食、カツカレー、ラーメン(400円)、日替丼、ソーキそば(350円)、カレー、野菜炒め、フーチャンプルー、ゴーヤーチャンプルー(300円)の10種類があります。ほかにも売店で弁当やおにぎりなどを売っています。ちなみに運営は外部委託です。

昔はC棟に図書室がありましたが、現在の図書館はそれとは比較にならない広さと蔵書数を誇っています。

1970年代や80年代に卒業した人は、家庭科教室を見て驚くかもしれません。以前は男子が家庭科を学ぶのは小学校だけでしたが、90年代に入って中学・高校でも男女共修となったため、母校でも家庭科教室が造られたのです。現在では1週間に合計30時間家庭科の授業が行われています。

時代のニーズに合わせた変容



諏訪研修で訪れた白樺湖周辺の風景。写真右端の2列に並ぶ建物が昭和薬科大学諏訪校舎です。

開校から3年目ごろの全教職員。総勢20名ほどで、前列中央に初代校長の宮島先生が写っています。

職員もバスも10倍に

開校当時、職員は10名だったのですが、こちらも当然増えています。現在、常勤の職員が69名でうち教員が60名、非常勤の職員が41名でうち教員が23名、合計110名(うち教員83名)と、ほぼ10倍になりました。また常勤教員14名、事務職員1名、非常勤職員8名の合計23名は、附属高校の卒業生です。職員の約5分の1は同窓生ということになります。

学校のロケーションからしてスクールバスは欠かせません。開校当時は1台しかなく、城間線と安里線の両路線を運行していました。それが現在は10台になりました。登校時には安里線、与儀線(2台)、首里線、普天間線(2台)、宜野湾線(2台)、新都心線が、下校時には安里線(3台)、与儀線、首里線、城間線(2台)、西原線、新都心線が運行されています。

ところで25期までの人は諏訪研修を覚えていると思います。しかし、昭和薬科大学が東京都町田市に大きなキャンパスを造った関係で諏訪校舎が閉鎖になったため、諏訪研修がなくなりました。99年度からは高校は2年で北海道修学旅行、中学は3年でスキー体験学習となりました。また08年度に中学の修学旅行が各学年の宿泊研修へ変更になり、09年度からは高校の修学旅行が1年生で1月に北海道でのスキー体験を含む修学旅行となります。



数えきれないほどの賞状をもちょうので、廊下にずらっと掲示しています。



B棟とC棟をつなぐ東側の渡り廊下。昔はここで朝礼が行われていましたが、今は「いこいの広場」になっています。



B棟の東部分にある化学教室は昔のままのたたずまい。匂いまで同じです。



C棟の廊下です。A棟などに比べると古さは否めませんが、役割は充分果たしたと思われるます。

規模の拡大から質の向上へ

この35年間わが母校は順調に発展してきたといっているでしょう。大学進学実績にもそれは現れています。有名大学だけでも累計で東大57名、京大47名、北海道大35名、東北大36名、名古屋大28名、大阪大13名、九州大63名、一橋大23名、琉大医学科179名、慶応大117名、早稲田大328名、中央大232名、昭和薬大58名の合格者を出しています。

勉強以外にも近年は中学ディベート部が全国大会ベスト8、中高吹奏楽部が南九州地区大会で最優秀賞、読書感想文全国コンクールで入選、全日本ユース球算大会個人総合2位などの実績を残しています。スポーツ系でも全沖縄中学校新人柔道大会で3位、高校女子剣道部が県大会で団体戦3位などと活躍。剣道、フェンシング、ヨットなどでも全国大会や九州大会に出場しています。

一方で今後の課題もあります。その最たるものは、老朽化した校舎をどうするかということです。今のところ壁がはがれ落ちているわけではありません。しかし、5年後には開校から40年を迎えます。社会の中核となる人材を育てるといいながら、校舎がボロボロでは話になりません。教育の質のさらなる向上のために新しい校舎は必要ですし、広い視野で見れば、校舎改築は沖縄の将来のためにも有益だといえます。



創立20周年記念会館は、同窓会、PTA、卒業生父母の会（この3者をまとめて後援会という）によって1995年に建てられました。



座談会が行われたのは附属中高正門斜め向かいにある居酒屋たくし屋。

知ってください 同窓会のこと

役員座談会 in たくし屋

同窓会もけっこうがんばっているんですよ。なぜだと思いませんか？

それは同窓生のみなさんの役に立ちたいからです。なにを考えてなにをやっているのか、役員がザックバラに話します。

**4代目は12年も
同窓会長をやったそう**

司会 今回(2009年9月26日)、35周年の大同窓会というのを都ホテルで盛大にやったわけですが、そもそも大同窓会というのは、どなたが会長の時に始めたのですか
川上哲史 ぼくが同窓会の2代目会長をやっていたときに初めて大同窓会をやりました。そのころ、ぼくはまだ大学生でしたよ。ぼくは会長を1年しかやらなかったけど、4代目の根路銘君は長くやったよね
根路銘敦 くん、12年やった。
又吉まゆみ すごい。

根路銘 大同窓会というのは、20周年の時からホテルでやるようになったけど、それ以前は学校の体育館でやってたんですよ。自分たちでイス並べてたさー。

司会 川上さんと根路銘さん、それに5代目で現会長の松岡さん、みなさんはどんないきさつで会長になったのですか。

川上 ぼくは卒業してからもよくちよく学校行って、稲福先生にいやいやさせられました。

根路銘 ぼくは、最初は異業種交流

8万円しかないのに 記念会館造るなんて若気の至りですね



第4代同窓会長・現相談役
根路銘敦(2期)

みたいなものだという話で、いつの間にか会長になってました。松岡泰成 稲福先生が飲みたいという話で呼ばれて、現副会長の宮城君といっしょに行ったら、引きずりこまれてました。

記念会館造るとき

自分の家を担保に金借りた

司会 同窓会長つてボランティアですが、いろいろ大変なこともあったでしょう。

根路銘 はい。やっぱり一番印象に残っているのは、20周年記念会館ですね。

司会 学校の第二体育館の横にある創立20周年記念会館ですか。

根路銘 そう。あれ、同窓会が中心になって建てたんです。PTAや卒業生父母の会といっしょにですね。記念会館建てるのを同窓会としての目標にしたかったのと、ぼくらの拠点にしたいという考えもありました。昭和薬科大学の理事長が沖繩に来ていたときに、建設プランと陳情書持つてホテルで待ち伏せして直談判やりましたよ。

司会 ぶっちゃけ、いくらかかったんですか。

根路銘 5000万円ほど。

司会 わつ、5000万で記念会館建てて、学校にプレゼントしたんですか。同窓会は金持つてたんですね。

根路銘 まさか。当時同窓会の全財産は8万円だった。で、資金造成ゴルフコンペを2回、1期生の玉城満さんに頼んで笑築過激団のライブを3回やつてもらいました。それから校内に自動販売機を設置してその収益をあてたり、運動会でコーラ売ったり、テレカ売ったり、いろいろやっただけです。また

ぼくや稲福先生は自分の家を担保に銀行から金を借りて、建設費にあてたんですよ。

司会 それで稲福先生の奥さんが怒って、それ以来先生は実印を持たせてもらえないっていう、あの話ですね。

根路銘 そう。記念会館が建つてからもしばらくの間、寄付金を募ったりして支払いしてました。まず仕組みを作っておいて、PTAや卒業生父母の会といっしょに払っていったわけです。

司会 いやあ、ボランティアなのに、けっこうきついこともやってたんですね。

根路銘 今考えると若気の至りというか。

松岡 記念会館、意外と早くできましたね。

根路銘 3年でできた。こういうのはやっぱり勢いなんでしょうね。

附属高校出身というと

「まちがいだろ」といわれる

司会 会長やってて楽しかったことってなんですか。

根路銘 知り合いが増えて「根路銘先輩ですよ、がんばってください」って、ちよくちよくいわれるようになりましたよ。そういわれたら、おまえもがんばれよって返事します。**松岡** 琉大医学科の合格者が増えて学校自体が認知されるようになったと思いますけど。

根路銘 それもあって立派な同窓会を作ろうと思っていたわけですよ。那覇高や首里高は同窓会ができあがっているから、われわれもそれに負けない同窓会を作ろうと。

松岡 先生方もよくバックアップしてくれましたよね。

根路銘 学校が大きくなればなるほど先生方と卒業生との関係が希薄になると思うんだけど、先生方との強いつながりがあったから、ここまでやってこれたんです。

松岡 関係が希薄つていえば、学校主催の成人式るとき、外進生だけで固まっているの見てびっくりしました。

根路銘 自分たちで壁を作っているのかなあ。でも剣道部とかが力つけてきたのはいいことですね。あとデイパートとかも。ぼくは附属高校出身つていたら「マサカヤ、マチガイアラニ」とかいわれますよ(笑)

司会 あ、そうだ、松岡会長、成人式について説明してもらえませんか。

松岡 はい。学校では毎年正月に卒業生の新成人を集めてホテルで成人式をやっています。通常成人式は中学の学区単位でやりますよ。でもうちの中学は私立だから、市町村とかが主催する成人式には呼んでもらえないわけです。それじゃあかわいそうということで、学校が主催して成人式をやっているのです。もちろん同窓会も協力しています。

司会 とここで元会長として、後輩の同窓生に望むこととあって、ありますか。

根路銘 先輩後輩のつながりを大切にしてほしいです。おたがい薬科の卒業生なんだから、いっしょに飲もうよ、という感じ。それと40周年では校舎の改築やグラウンドの改造なんかもあるので、同窓会としても体制を整えて対応してもらいたいですね。

川上 そのためには評議員会にもつとたくさんの人が来る必要がありますよね。

松岡 補足しますと、同窓会では年に数回、各期の評議員を集めて評議員会をやっています。評議員は全部で200人くらいいるのですが、呼びかけても参加する人が10人以下という場合も少なくありません。

又吉 33期の評議員になっていて、人達は本土に進学しているのだから出席できるわけがないって。

根路銘 若い子は同窓会つて聞いてもピンと来ないかもね。

川上 でも、その人たちが来ないと続かないんですよ。

知ってください 同窓会のこと

第2代同窓会長・現相談役
川上哲史(2期)



同窓会会計
又吉まゆみ(4期)



記念会館の内部。ふだんは剣道の授業や剣道部の活動に使われていて、進路や生徒指導部の講演会、PTA学年懇談会、学年集会にもよく利用されています。またPTA広報部の事務局を置き「竜胆」の編集活動でも使われています。

同窓会が飲み代出して くれるって知ってた？

根路銘 薬科の職員になっていて卒業生なんかキーマンになれるんじゃないかな。父母にも近いし。

川上 卒業生の職員が同窓会を積極的に利用しようと思ってくれば、いろいろできると思いますよ。たとえば医者志望の生徒がたくさんいるなら、卒業生の現役の医者を招いてお話ししてもらおうとか。そういうパイプ役もできるんじゃないでしょうか。

松岡 学校に愛着がある人なら、やってくれるかもしれませんね。

川上 いっちゃあなんだけど、学校を利用して大学に合格したらもう知らん、みたいな人もいると思うんですが、そういうのどうしたらいいんですかね。

根路銘 同窓会という前に各期にキーマンがいて、その人を中心に同期で楽しくやっていけばいいんじゃないかな。そうすれば自然にまとまってくるはず。

松岡 それを狙って補助費を出しているんですけどね。利用するのは5期とか6期とか、ひとけたの限

られた期ぐらいなんです。
司会 松岡さん、補助費のことを知らない人もいると思うので、軽く紹介してもらえませんか。

松岡 懇親会なんかに使ってもらうために、各期に対して年間3万円を同窓会から出しています。50人とか60人とかの期があり、2000人を超える期もありますが、一律3万円です。申請書に領収書を添えて出していただければお渡しします。ぜひ使ってください。

根路銘 とにかく自分の期だけでも活性化してもらえばいいんです。たとえば各期でホームページ持つというのでもいいと思います。けっこう気持ち的なのよりどころになったりして。同窓会がホームページ持つて、そこから各期に枝分かれしていくというのはどうでしょう。そうすれば県外にいろいろが外国にいろいろが見れます。携帯で見れたりしたらもつといいね。

草刈りにミカンを 差し入れたりもしている

司会 今の同窓会の現状というか課題についてはいかがでしょう。

宮城敦 さつきも出しましたが、評議員会を開いても人が来ません。同窓生が5000人を超えてもそんな状態なんです。

松岡 ぼくら6期ですが、同期なら20人くらいすぐに集まるのに、全体だとそうなっちゃいます。でかくなって逆に求心力が低下したというか。

川上 在校生が同窓会の活動知らないからかな。

松岡 卒業の時に同窓会費を徴収するだけでなく、活動も知らせなきゃですね。

又吉 お金を徴収されていることすら知らないかもしれませんよ。

司会 又吉さんは今年息子さんが附属高校を卒業しましたからね。

川上 自分は評議員だからやらなきゃって意識がないかもね。

宮城 評議員にされたことが迷惑、みたいな発想もあるらしくて。

又吉 2代目校長の山城先生は母の恩師でした。現校長の稲福先生は地理の楽しい先生で、現教頭の神里先生には化学部でお世話になりましたし、思い出深い私の恩師です。根路銘さんとは小学校からのつきあいだし、そういう人と人のつながりの中で長く同窓会の活動に関われて幸せです。

司会 それはすばらしい。

川上 別の期とのつながりができたら同窓会も楽しいもんですよ。部活つながりで集まっている人たちもいるでしょ。

松岡 ハンドボールや野球は集まっていますね。



28期生の成人を祝う会が2006年1月、沖縄ハーバービューホテルクラウンプラザで催されました。

私は長く同窓会の活動に関わられて幸せです

第5代同窓会長(現)
松岡泰成(6期)

司会 現在、同窓会がやっていることを紹介してもらえますか、松岡会長。

松岡 先ほどもいいました成人式の共催。卒業生の7割か8割は来ますね。それと各期への3万円の補助金。あと校内に設置している自販機の収益は学校への還元ということで生徒会に渡っています。

宮城 直接じゃなくて、別名目で同額を出すようにしています。

松岡 後援会が取り組んでいる奨学金制度に同窓会も協力させていたでいています。年に2人ぐらいですけれどね。でもアピールが足りないから、それを知っている在校生は少ないでしょうね。

又吉 「もうけは結局あんなたちのものよ」って、自動販売機に張り紙したらどう。

司会 あはは

宮城 学校評議員会とか、入学式、卒業式なんかがあつて、ぼくと会長は年に6回ぐらい年休取って参加していますよ。

松岡 年に2回、PTAの草刈り作業があつて、そのときはお菓子とかミカンとかを差し入れています。同窓会のこと知ってくださいね、



同窓会副会長
宮城敦(6期)

という意味で。

宮城 この間、女子更衣室が必要というので、同窓会で180万円出して造ってあげました。

松岡 今回の35周年大同窓会もけっこう苦労しましたね。県外にいる同窓生も多く、中には外国にいたりして、参加者集めるの大変。

又吉 さっきもあつたけど、卒業生で学校の教職員の皆さんが引っぱってくれるといいですけどね。

仕事が見ても使える 同窓会になりたい

司会 それで、同窓会は今後どういう方向に向かうんですかね。

松岡 更衣室造るのに同窓会が180万出しているのに、それを同窓生が知らないのが現状です。5年に1度の大同窓会をヨコのつながりのきつかけにしてほしい。それができたら「同窓会って、寄付金集めるときしか連絡してこない」っていわれなくてすむかも。

又吉 同窓生には学校とのつながりを楽しんでほしいですね。

松岡 松田先生や末吉先生や則夫先生たちへの愛着ってあるからね。

又吉 とにかく私立だから転勤がなくて先生方はずつといらつしやるでしょう。だから卒業してもちよくちよく学校に顔出してほしいですね。

松岡 記念会館造って学校にあげたのは立派だと思います。ただ、同窓会が学校に対する寄付団体になつちやたらまずい。問題は同窓生のためになにができるかということなんです。同窓会なんだから。

川上 上の期だとそれなりに年いつてるから、異業種交流や情報交換もできるでしょう。それは自分の仕事にも役立つと思う。

宮城 学校の改築をするときに同窓会が建築部会みたいな作つて、卒業生が設計とかのチェックをやるといのが自分の理想なんです。川上 本土にいた人が戻ってきて仕事が見えつながらがほしいとき同窓会が役に立つかも。

松岡 そういう仲介を同窓会にやってほしいということですね。

又吉 同期でのヨコのつながりも大事だけど、その前に学校とのつながりがあった方がいいと思います。卒業したら関係ないというんじゃないかって、先生方もずつといらつしやるし。学校とつながっている同窓会にもつながるんじゃないかな。
司会 学校への愛着をテコとして、同窓会の活動にも理解をいただきたいということですね。今日はありがとうございました。



ご存じですか？

同窓会からの補助費支給

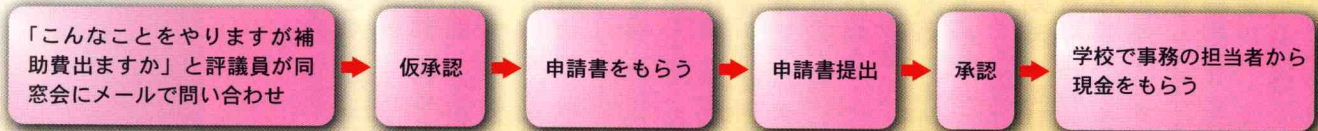
座談会のページにもありましたが、同窓会では同期生や部活メンバーが集まって懇親会やイベントをするとき、補助費を支給しています。概要は以下の通りです。ぜひ利用してください。

目的: 各期の親睦を図る活動を補助することで、同窓会とのつながりを維持し、評議員の積極的な参加を促進する。

対象: 期単位や部活単位で行う集会の飲食費やイベント運営費等

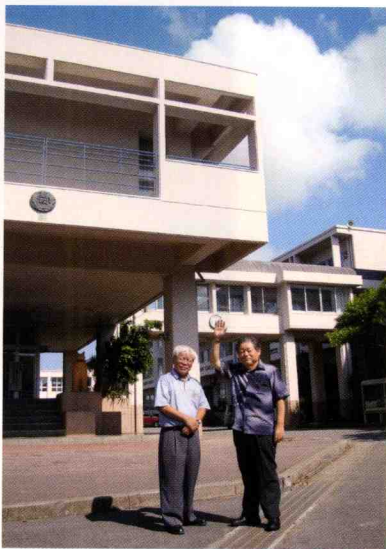
金額: 各期一律3万円

流れ:



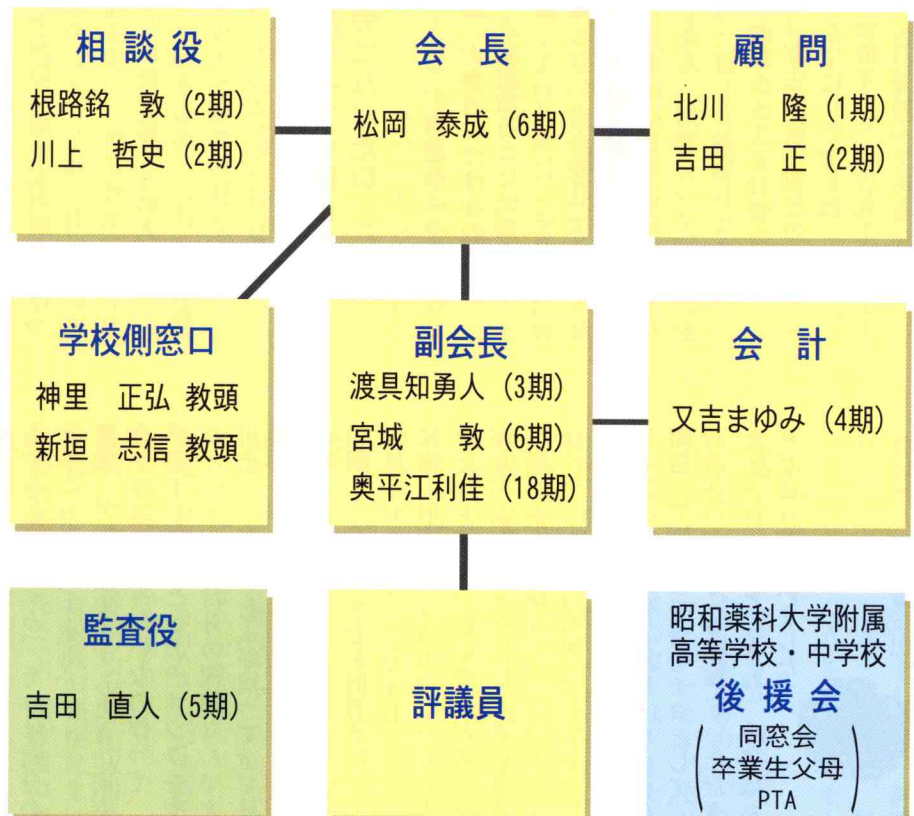
ご注意:

- ・承認の判断基準は、一部の同期生だけでなく、全員に参加を呼びかけていること。
- ・評議員が申請すること。多数の卒業生から申請があると、本校卒業生かどうかの確認が困難なため。
- ・領収書を添付すること。
- ・支給は現金のみ(振り込み不可)



表紙写真：稲福校長(右)と玉木則夫先生(左)

同窓会組織図



絆

KIZUNA
昭和薬科大学附属高校同窓会
会報
VOL. 1 2009年秋
2009年9月26日発行

発行
昭和薬科大学附属高校同窓会
yakka@i.softbank.jp